

SILK BLAZE®

リヤ追加スタビライザー 取り扱い説明書

【商品コード】：SB-VF-CSC-RSB

【適応車種】：ANH20W [アルファード/ヴェルファイア 2WD]
GGH20W [アルファード/ヴェルファイア 2WD]

【仕様】：リヤ用

【付属品】：M10×20ボルト・・・6
M10ナット・・・6
M10平ワッシャー・・・6

△ 注意 追加スタビライザー取付参考時間は、約0.5時間です。（2柱リフト使用）
この参考時間は、使用する工具、リフト等により異なります。

△ 警告 適合車種、適合型式以外の車両には、絶対に取り付けをしないで下さい。

この度は、弊社製品をお買い上げ頂きまして、誠にありがとうございます。
この取り扱い説明書は、お客様が当製品を安全に、正しく装着し、使用して頂く為に、装着ならびに、ご使用になる前に必ずお読み下さい。内容をご理解、ご確認の上、作業及びご使用下さい。
ご不明な点がございましたら、事前に弊社までお問い合わせ下さい。
この取り扱い説明書は、本製品を使用している間は、大切に保管して下さい。又、本製品を譲渡、売却する際には、必ず本取り扱い説明書もお渡し下さい。
品質には万全を期しておりますが、あなた、又は第三者が誤った使用方法や取り扱いによって受けられた損害については、当社は一切その責任を負うことが出来ませんので、あらかじめご了承ください。

本製品は、日本国内での使用を目的として開発されたものです。

海外では、ご使用にならないで下さい。

This product is designed for use in japan only.

It must not be used in any other country.

必ずお読み下さい

本取り扱い説明書は、あなたや他の人々への危害や財産への損害を未然に防ぎ、本製品を安全にお使いいただく為に、守っていただきたい事項を示しています。その表示の意味は、次のようになっています。内容をご確認の上、本文をお読み下さい。

- △ 警告** 取り扱いを誤った場合、死亡や重傷と重大な結果に結びつく可能性が想定される内容を示しています。
- △ 注意** 取り扱いを誤った場合、障害又は車両本体の物的損害に結びつく可能性が想定される内容を示しています。

お客様へ ご使用に当たっての願い。(必ずお守り下さい)**警告**

- ・本製品を取付けると、操作性が変化します。操作性変化に留意して安全運転を行って下さい。
- ・本製品の取付作業は、必ず自動車メーカー発行の交換する車両の整備手順要領に従って下さい。尚、整備手順要領書はディーラーで購入できます。
- ・あなた、又は第三者がこの製品及び付属品の使用を誤り、その他不具合によって受けられた損害について弊社は一切その責任を負いかねます。あらかじめご了承ください。
- ・本製品は、付属品を含め、改良の為予告なく変更する場合があります。

**注意****装着前に**

- ・構成パーツがすべて揃っているか確認して下さい。
- ・お手元の商品が装着する車両に適合するか、車両型式、商品品番を確認して下さい。不適合車には装着しないで下さい。

**警告****装着時**

- ・本製品の取付作業は、必ず自動車メーカー発行の交換する車両の整備手順要領書に従って下さい。
- ・本製品の取付は、本来、設備の整った自動車整備工場で、専門の教育を受けた整備士が行うべき危険な作業です。専門外のお客様が作業するとけがの可能性があつて危険です。
- ・走行後の車両は、エンジンルーム、マフラー、タイヤ、ホイール、ボルトナット、ブレーキ及びその付近は高温になっております。必ず、常温になってから作業して下さい。
- ・すべての作業は、耐熱性の手袋、作業服、安全帽、保護メガネを着用して下さい。着用しないとやけど、障害の原因になります。
- ・作業時、ボディー保護の為、フェンダーカバーを装着して下さい。
- ・作業時のジャッキアップ時は、下記を守って下さい。車両が傾いたり、落下の原因となります。
 - ①エンジンは停止して下さい。
 - ②平らな所で作業を行って下さい。
 - ③ジャッキ、リフト、リジトラックは車両専用品を使用して下さい。その場合作業する車両重量に適応する物が、必ず確認して下さい。
 - ④ジャッキ、リフト、リジトラックは、作業を行う車両の自動車メーカー指定の位置に、確実にあてて下さい。
- ・各アーム類、構成部品のバリ等に十分注意して、作業を行って下さい。
- ・取付作業の為一時取り外す純正部品は、傷つけない様に保管して下さい。
- ・配線用カプラー、コネクターは断線させない様に注意して下さい。
- ・取付時に使用するボルト、ナットは当製品付属の物は付属品を、付属品以外の物は該当車両の自動車メーカー純正部品を使用して下さい。
- ・純正ボルト、ナットが劣化、又は傷等で再使用出来ない場合は、新品純正部品を使用して下さい。
- ・各ボルト、ナットは、自動車メーカー発行の整備手順要領書（整備解説書）で指定されている締め付けトルクで取り付けて下さい。
- ・取付時、本製品及び、車両本体の加工は絶対に行わないで下さい。

**警告****装着後****走行前に**

- ・取付後、自動車メーカー発行の整備手順要領書に従って、正常に取付けられているか確認して下さい。
- ・すべてのボルト、ナットに損傷がないか、指定位置に規定トルクで完全に締め付けられているか確認して下さい。
- ・作業及び点検終了後、エンジンを始動する時は下記を確認後行って下さい。
 - ①エンジンルームに工具及び取り外したパーツは、残っていないか。
 - ②ギヤはニュートラル、又はPレンジに入り、サイドブレーキは確実にかかっているか。
 - ③ジャッキ、リフト、リジトラックはジャッキダウン時に確実に車体から離し、タイヤが4輪とも接地したか。

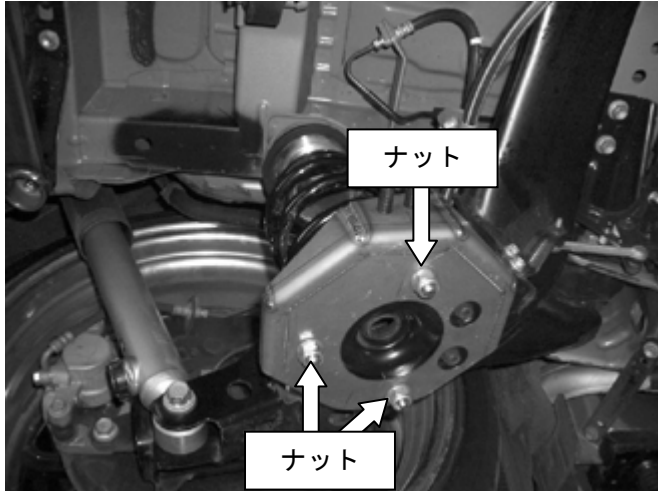
使用時

安全かつ快適にご使用いただく為に日常点検、保守管理を実施して下さい。

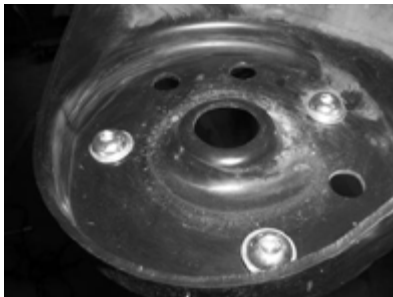
追加スタビライザーを取付ると、操縦性が変化します。操縦性変化に留意して、安全運転を行って下さい。

- ・各部の増し締めを規定トルクで、定期的に行って下さい。
 - ・異常振動や異常音を感じた場合、及び日常点検、保守管理において、変形、破損を発見した場合はただちに使用を中止して走行を行わないで下さい。走行中は、安全な場所に停車して下さい。
 - ・ただちに認証工場又は、専門ショップにて点検を受けて下さい。
 - ・異常が認められた場合は、そのまま使用せずに新品と交換して下さい。
 - ・径年変化による外傷、機能上のクレームには応じかねますので予めご了承ください。
- 又、日常点検、保守管理を怠り発生した破損事故等に付いては、一切の責任を負いません。

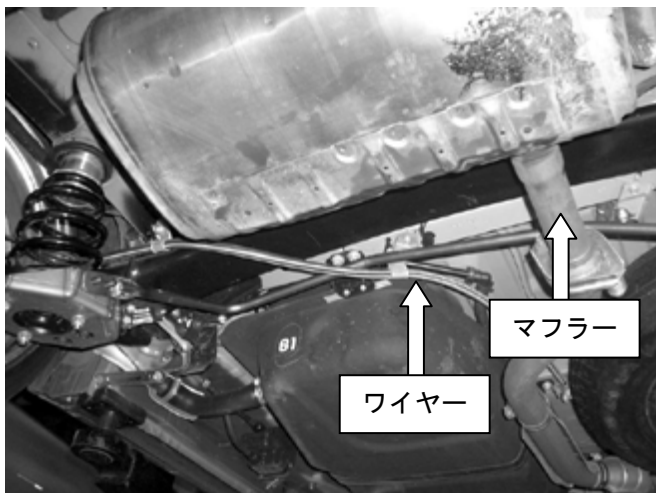
リヤ追加スタビライザー取付説明



- ① スタライザー本体からブラケットを外し、左側のブラケットを付属のM10×20ボルト、ワッシャー、ナットを使用し取付けます。



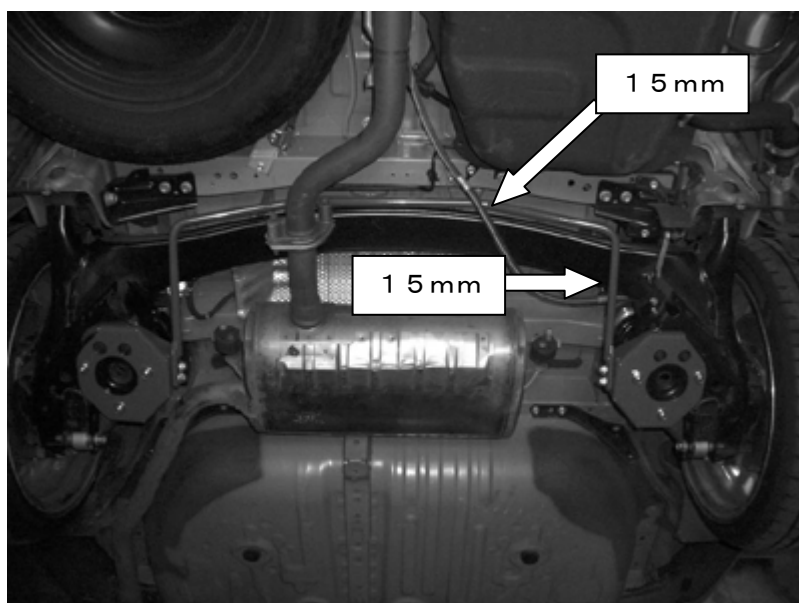
M10×20ボルト、ワッシャーを上から入れる時に、スプリングゴムシートに当たり、入れずらい場合があります。その場合は一度リヤスプリングを外して取り付けて下さい。



- ② バーを、ワイヤー、マフラーの上側を通る様に取り付けます。



③ 右側ブラケットを左側と同様に取付けます。



④ バーの各部のクリアランスが15mm以上になる様に調整し、ボルト、ナットを締付けて下さい。

S I L K B L A Z Eは商品ブランドです。

本製品のお問い合わせ先
株式会社 ケースペック
〒444-1314 愛知県高浜市論地町3-9-57
TEL 0566-54-0335 FAX 0566-54-0337